



Université Pierre Mendès-France  
Sciences sociales & humaines

### **Cogni-Sciences**

e.mail : [cognisciences@cogni-sciences.fr](mailto:cognisciences@cogni-sciences.fr)

web : [www.cognisciences.com](http://www.cognisciences.com)

Centre de dépistage et de référence  
des troubles des apprentissages scolaires  
CHU Grenoble

Laboratoire de psychologie et neurocognition  
Université Pierre Mendès-France  
Grenoble

Académie de Grenoble

Académie de Montpellier

Académie de Rennes

Centre Référent pour l'évaluation  
des troubles du langage parlé et écrit  
Hôpital Gui de Chaulliac  
CHU Montpellier

# ROC

Repérage Orthographique Collectif

A l'usage des **enseignants** de fin de cycle 3 et de 6<sup>e</sup> / 5<sup>e</sup> de collège

**ROC janvier 2006**

# ROC

## Repérage Orthographique Collectif

### **Auteurs :**

Isabelle ALLAL médecin de l'Éducation nationale  
Renée CHEMINAL-LANCELOT praticien hospitalier CHU Gui de Chauliac  
Marie-Françoise DEVAUX enseignante de lettres en collège  
Joël DIVRY conseiller pédagogique  
Christine LEQUETTE médecin de l'Éducation nationale  
Claire MAITROT médecin conseiller technique auprès du recteur de l'Académie de Rennes  
Jacques MILESI inspecteur de l'Éducation nationale  
Guillemette POUGET médecin de l'Éducation nationale  
Hélène SAVIN enseignante de lettres en collège  
Michel ZORMAN médecin conseiller technique auprès du recteur de l'Académie de Grenoble

### **Coordonnateurs**

#### *Grenoble :*

F. LECOURVOISIER médecin conseiller technique de l'Inspecteur d'Académie de l'Isère

#### *Montpellier :*

A. BOUDINOT psychologue CHU  
C. DAVY-AUBERTIN médecin conseiller technique de l'Inspecteur d'Académie de l'Hérault

#### *Rennes*

C. WILLHELM Inspecteur de l'Éducation nationale AIS

### **Partenariat**

Sylviane VALDOIS Directrice de recherche au Laboratoire de Psychologie et Neurocognition  
CNRS Université Pierre Mendès-France Grenoble.

## REMERCIEMENTS

**Nous tenons à remercier Michel Fayol, Professeur à l'Université de Clermont-Ferrand qui nous a aidé et soutenu dans nos travaux.**

**Nous tenons à remercier aussi tous les enseignants et les médecins de l'Éducation nationale qui ont participé à l'étalonnage :**

### **Enseignants**

#### *Grenoble :*

Mme ALONZO, Mme ATABAK, Mme BADOR, Mme BERGHE, Mme DALLENE, Mme DUFRENNE, Mme DUVERNOY, Mme FALCETTA, Mr GARCIA, Mme GEORGES, Mme GIRARD, Mr GOS, Mme GRANDIER, Mme HALLADJ, Mme HUGONNARD, Mme IRAGNE, Mme JEANGUIOT, Mme KLUSKA, Mr LEBLANC, Mme MAUVY, Mme M'HADBI, Mme MICROMATIS, Mr PETITPIERRE, Mr PUEL, Mme RATEL, Mme ROUCH, Mr SABY, Mme SALOMON, Mme SARTEL, Mme SUAOU, Mme TAN, Mme VALLET, Mme VEREL, Mme VIVET, Mme YZIET, Mme ZULIANI

#### *Montpellier :*

Mme ARAUD, Mme BOULAIS, Melle COTTI, Mme FOURNIER, Mme GUIGO, Mme ILLY, Mme JOUVE, Mme LABAU, Mme LOUVOIS, Mr MAURIES, Mme MESONNIER, Mme MORERA, Mr NERAUD, Mme RAYSSAC, Mme VERSINI

#### *Rennes :*

Mme BATAIS, Mme CORBEL, Mme CRETORS-PAYRE, Mme DELACROIX, Mme DELVERT, Mme DUGUET, Mr GAUTIER, Mme GEREGAIN, Mme LE GUILLOU, Mr LEGRAND, Mme LOUVEL, Mme MORTIN, Mme REINE, Mr SIHRI, Mr SIMON, Mme TESSIER, Mme TESTARD

#### *Autres académies :*

Mme DELACROIX, Mr FOUQUE, Mme GARCIA, Mme LESAGE, Mme TROTOBAS (*Amiens*)  
Mr CHANUDET, Mr MALBET, Mr MORALES, Mme WEIS (*Clermont-Ferrand*)  
Mme DA SILVA (*Limoges*), Mme LACROIX (*Lyon*)  
Mr LEQUETTE, Mme PERREIN-LEMAIRE (*Reims*)

### **Médecins**

#### *Grenoble :*

V. AZZANO, C. BOUTTAZ, D. BRESSY, M. COLCANAP, P. DAURELLE, A. GORRE, C. JOUAN, N. LAUXEROIS, D. LEPAUL, F. MARTIN, C. MONTILLET, K. PERNEY, M-J. RAUX, C. ROSSIAUD, I. RUHLAND, M. DE TONNAC, M-C. TOUR

#### *Rennes :*

D. CHEVE, A. CHOLLET, M-L. DELEFOSSE

#### *Autres académies :*

M. BURGER, M-C. DROCHON, F.VANSUYT (*Amiens*),  
P. ARBRE, C. BRUNET, H. LOMBARTEIX, M-H. QUINET (*Clermont-Ferrand*),  
I.GLORIEUX (*Lille*), P. OLINET (*Limoges*), D. LALANNE, M-P. POLLET (*Lyon*),  
A-M. THILLEUL (*Reims*), T. BARANES (*La Réunion*)

## SOMMAIRE

|  |    |
|--|----|
| Préface de Michel Fayol                                      | 5  |
| ROC introduction   | 6  |
| 1. <u>Méthodologie</u>                                       | 7  |
| 2. <u>Recherche du meilleur dépisteur</u>                    | 8  |
| 3. <u>Scores de repérage</u>                                 | 9  |
| 4. <u>Étalonnage du « roi gourmand »</u>                     | 11 |
| 5. <u>Protocole destiné aux enseignants à l'issue du ROC</u> | 13 |
| ROC Livret de l'enseignant                                   | 14 |
| ÉPREUVES COLLECTIVES   | 15 |
| CORRECTION DES ÉPREUVES                                      | 16 |
| ÉPREUVE INDIVIDUELLE   | 18 |
| ROC Livret de l'élève  | 21 |
| ANNEXE : <u>Étalonnage du « roi gourmand » par niveau</u>    | 25 |

## PRÉFACE

La nécessité de disposer d'une évaluation, même partielle, des performances en lecture des enfants et des adolescents apparaît de plus en plus urgente. Il s'agit, d'une part, d'adapter les textes aux capacités, de manière à ce que soit pratiquée et développée la lecture autonome. Il s'agit d'autre part, de détecter ceux des enfants et adolescents qui sont encore en difficulté pour leur proposer des activités susceptibles à la fois de leur permettre de lire des textes accessibles et de mettre en place à leur intention des interventions visant à améliorer leurs performances en lecture.

Dans un contexte tel que celui de la fin de la scolarité élémentaire et du début du collège, il n'est pas envisageable de dresser un bilan de performance approfondi pour chaque élève. Aussi faut-il disposer d'instruments permettant de détecter rapidement et avec une bonne fiabilité les élèves en situation difficile. Les faire lire à haute voix exigerait des épreuves individuelles coûteuses en temps et pourrait se heurter aux contraintes de l'organisation scolaire propre au collège. Les auteurs du dispositif ici retenu ont opté pour une solution originale, reposant sur la bien connue corrélation entre performances en lecture et en production orthographique. Sans être parfaite, celle-ci est très élevée : ainsi, Ehri (1997) dresse un bilan de plusieurs études qui aboutissent à des corrélations de l'ordre de .80. Cette valeur élevée permet d'envisager de recourir à des épreuves d'orthographe pour en quelque sorte en inférer le niveau de performance en lecture. Le dispositif retenu a le double mérite de la simplicité et de la rapidité. Il devrait permettre à court terme une détection sur de vastes populations d'élèves en difficulté et, donc, la mise en place d'interventions. Les résultats obtenus conduiront à des améliorations des épreuves et de leur cotation. C'est la démarche qu'a adoptée l'équipe à l'origine de la réalisation de cette épreuve comme de beaucoup d'autres. Et dont on sait l'efficacité dont elle fait preuve depuis maintenant deux décennies.

Michel Fayol

# ROC

## Repérage Orthographique Collectif

Les évaluations 6<sup>e</sup> et les Journées d'appel de préparation à la défense (JAPD)<sup>1</sup> mettent en évidence qu'une part non négligeable des élèves a d'importantes difficultés avec la langue écrite. Plus précisément en 6<sup>e</sup> les évaluations estiment à 15% les élèves qui ont des difficultés d'identification des mots (décodage, fluidité de lecture) ce qui se traduit aussi par un niveau d'orthographe très faible. De nombreuses recherches ont montré qu'il y a une **relation forte entre le décodage, la fluidité de lecture et la compréhension**<sup>2</sup>. Si l'identification des mots est coûteuse en attention, la charge mentale allouée à la compréhension sera réduite d'autant. A partir de l'âge de 10-11 ans après quatre années d'apprentissage du langage écrit les élèves doivent normalement atteindre un niveau d'expertise dans ce domaine.

Durant les cinq dernières années de nombreux enseignants de cycle 3 et de 6<sup>e</sup>-5<sup>e</sup> de collège ont manifesté le besoin de pouvoir repérer les élèves en grandes difficultés de lecture (identification des mots/représentation orthographique). Plusieurs études ont mis en évidence que le niveau de lecture et le niveau d'orthographe sont corrélés<sup>3</sup>.

C'est pourquoi, à partir de ces données et de ces besoins, le laboratoire Cogni-Sciences de l'IUFM de Grenoble, Des enseignants et des médecins des académies de Grenoble, Montpellier et Rennes, le Laboratoire de Psychologie et Neurocognition, CNRS, Université de Grenoble, le département de Psychologie de l'Université de Rennes, les Centres de référence des troubles d'apprentissage des CHU de Grenoble et de Montpellier ont élaboré à destination des enseignants un outil de repérage des élèves en difficulté d'identification des mots en lecture.

Pour ne pas avoir à faire lire individuellement tous les élèves, une épreuve d'orthographe collective permet de repérer la plupart des lecteurs faibles ou très faibles décodeurs.

---

<sup>1</sup> Direction de l'évaluation et de la prospective (DEP), Ministère de l'éducation nationale, de l'enseignement supérieur et de la recherche. Note d'évaluation 04.06 et 04.07, mai 2004

<sup>2</sup> Torgesen J.K. & col. 2001. Intensive remedial instruction for children with sever reading disabilities : immediate and long-term outcomes from two instructional approaches. *Journal of Learning Disabilities* 34:33-58.

<sup>3</sup> Gombert J.E. & col.1997. Les analogies dans l'apprentissage de la lecture et de l'orthographe. In L. Rieben, M. Fayol, C. Perfetti. In : *Des orthographes et leur acquisition*. Ed. Neuchâtel : Delachaux & Niestlé, 319-334.

## 1. Méthodologie

Afin de rendre aisé ce repérage (rapide et simple) nous avons choisi une modalité de repérage écrite collective (en classe entière) qui permet à l'enseignant en moins d'une demi-heure d'identifier les élèves de sa classe en grande difficulté avec la langue écrite (lecture, orthographe).

Le ROC - Repérage Orthographique Collectif - a été pré testé en juin 2004 auprès d'environ 200 élèves représentant les différents niveaux concernés CM2, 6<sup>e</sup>, 5<sup>e</sup> de collège. La faisabilité et la pertinence de ces premiers résultats nous ont conduit à passer à l'étape de réalisation.

Pour repérer les élèves en difficulté, nous avons normé un étalonnage sur environ 400 élèves par niveau, dans les 3 académies participantes c'est-à-dire sur 1225 élèves en tout. L'étalonnage a été réalisé sur un échantillon représentatif, tel qu'il est distribué en catégorie socioprofessionnelle des parents et en taux d'élèves en REP dans la population scolaire nationale. Les épreuves ont été administrées par les enseignants dans leur classe entre novembre 2004 et février 2005. Le traitement des données a été fait au Laboratoire Cogni-Sciences.

Une évaluation de la lecture d'une partie des élèves de l'échantillon CM2, 6<sup>e</sup>, 5<sup>e</sup> a été réalisée afin d'établir à partir des corrélations entre l'orthographe et la lecture les normes permettant d'identifier les faibles lecteurs (identification des mots). Dans chacune des académies, sur un échantillon de 140 élèves par niveau entre janvier et juin 2005, le niveau d'identification des mots en lecture a été évalué par une passation individuelle du TEST de L'ALOUETTE<sup>4</sup> et d'un autre texte extrait de la littérature en rapport avec leur âge. Les relations entre le niveau d'orthographe et de lecture autorisent de repérer à partir du niveau d'orthographe, des élèves à forte probabilité d'être des décodeurs « précaires ». Ceci limite fortement le nombre d'enfants à qui l'enseignant devra faire passer une épreuve individuelle de lecture.

Cet outil se compose d'une épreuve de « *Jugement orthographique* » dans laquelle les élèves doivent repérer et corriger les erreurs introduites dans un texte et d'une « *dictée de phrases* » qui comporte un score d'orthographe d'usage et un score d'orthographe d'accord. Une épreuve individuelle de « *lecture de texte* » en une minute est proposée aux élèves repérés par leur score en orthographe.

---

<sup>4</sup> TEST de L'ALOUETTE de P.Lefavrais. ECPA : Les Editions du Centre de Psychologie Appliquée. Paris.

## 2. Recherche du meilleur dépisteur

Le but est de définir un **niveau d'alerte en orthographe**, servant à repérer les élèves dont le niveau de lecture doit être examiné au moyen d'une épreuve individuelle de lecture. Nous avons utilisé la méthode '*receiver operating characteristic*', classique en épidémiologie, et décrite, par exemple, par A.J. Valleron<sup>5</sup>. Cette technique procède en deux étapes A et B :

**Etape A** Comment définir pour chaque élève, son niveau en orthographe ?

À partir des résultats bruts aux épreuves collectives d'orthographe, nous avons construit une trentaine de détecteurs potentiels de la faiblesse en lecture. Nous avons d'abord mesuré les efficacités des scores initiaux dans chacun des subtests, tels que « *nombre de mots corrigés dans l'épreuve de jugement orthographique* », ou « *score sur 10 en mots d'usage dans la dictée de phrases* », etc... Nous avons pondéré de plusieurs manières ces scores initiaux, et produit des scores composites tels que « *score total sur 28 en jugement orthographique x 15% + score total sur 20 en dictée de phrases x 85%* ». La compétition entre les scores composites a conduit à la sélection de **S<sub>ROC</sub>** calculé par l'opération suivante :

**S<sub>ROC</sub>** = (*score sur 28 en jugement orthographique*) / 3 + (*score sur 20 en dictée de phrases*).

**Etape B** Quelle est la valeur du score dit « score de repérage » ?

Soit à partir de quelle valeur du score, est-il nécessaire de faire passer à l'élève une épreuve individuelle de lecture : sachant sa faiblesse en orthographe, son risque d'être très faible lecteur est nettement plus élevé que celui d'un élève moyen en orthographe.

Comme dans tout problème de décision entre deux issues qui s'excluent mutuellement, le repérage doit éviter autant que possible chacune des deux erreurs que voici :

- I. En présence d'un élève qui est réellement très faible lecteur, décider qu'il n'a pas besoin de passer le test individuel de lecture,
- II. En présence d'un élève qui n'est pas très faible lecteur, décider qu'il doit passer le test individuel de lecture.

Si la valeur du score de repérage est trop élevée, on commettra souvent l'erreur II, coûteuse en temps puisqu'on fera passer l'épreuve individuelle de lecture à un grand nombre d'élèves.

Si la valeur du score de repérage est trop basse, on commettra souvent l'erreur I, et le repérage manquera d'efficacité puisqu'un certain nombre d'élèves faibles décodeurs ne seront pas repérés.

---

<sup>5</sup> Valleron A.J. Introduction à la biostatistique. Collection Evaluation et Statistique. Masson 1998. Paris.



La méthode citée permet de réduire conjointement les risques de ces deux erreurs, en calculant un compromis acceptable entre le coût (mesuré par le nombre d'élèves à qui on fera passer le test individuel de lecture), et l'efficacité (mesurée par le pourcentage d'élèves effectivement identifiés, parmi les très faibles lecteurs).

### 3. Scores de repérage

Nous avons établi **2 scores pour le ROC** :

- **un score qui identifie les très faibles en orthographe**
- **un score qui identifie les faibles en orthographe**

Tableau n°1 : **Score de repérage** des élèves faibles en orthographe

|                | <b>Très Faible</b>                    | <b>Faible</b>                                   | Moyenne | Ecart-Type |
|----------------|---------------------------------------|---|---------|------------|
| CM2            | <b><math>S_{ROC} &lt; 10.4</math></b> | <b><math>10.4 &lt; S_{ROC} &lt; 13.4</math></b> | 16.2    | 5.66       |
| 6 <sup>e</sup> | <b><math>S_{ROC} &lt; 13.4</math></b> | <b><math>13.4 &lt; S_{ROC} &lt; 16.1</math></b> | 18,4    | 5.21       |
| 5 <sup>e</sup> | <b><math>S_{ROC} &lt; 15.7</math></b> | <b><math>15.7 &lt; S_{ROC} &lt; 17.1</math></b> | 20.6    | 5.15       |

**Pour repérer les élèves lents ou très lents décodeurs, l'enseignant fera lire individuellement les très faibles en orthographe :**

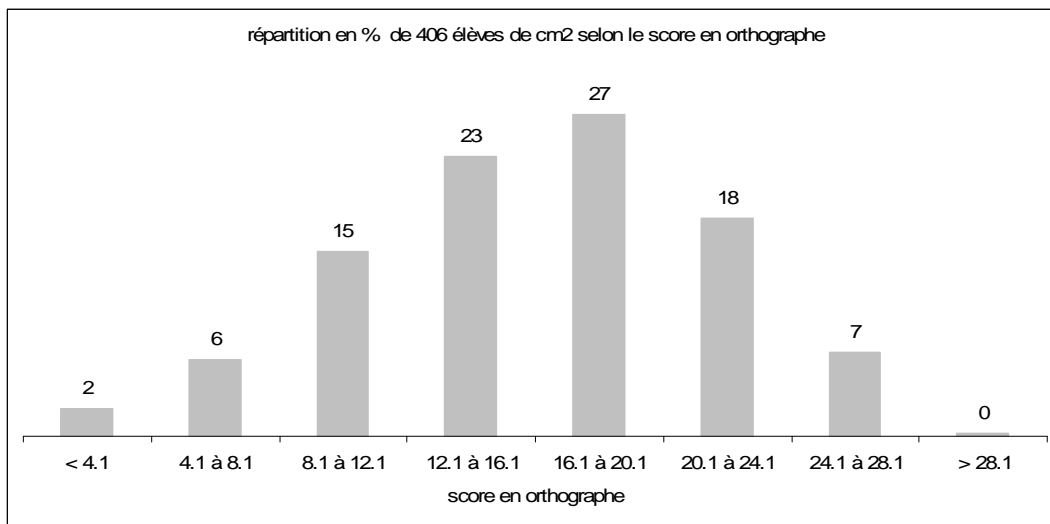
- **en CM2,  $S_{ROC} < 10.4$ ,**
- **en 6<sup>e</sup>,  $S_{ROC} < 13.4$**
- **en 5<sup>e</sup>,  $S_{ROC} < 15.7$**

#### **Répartition des élèves en fonction du niveau en orthographe pour les classes de CM2 - 6<sup>e</sup> - 5<sup>e</sup>**

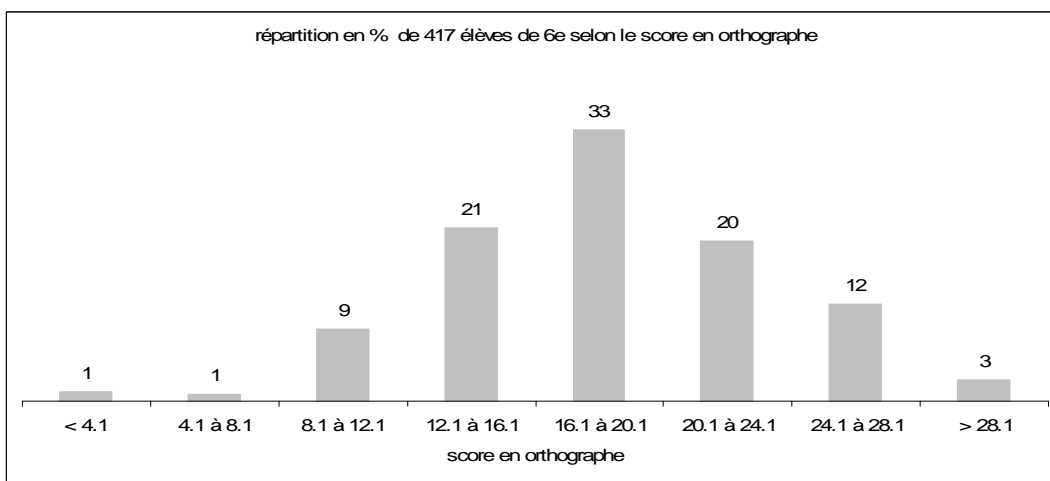
Pour chaque niveau (CM2-6<sup>e</sup>-5<sup>e</sup>) on a pondéré les individus pour ajuster la proportion d'élèves de REP au pourcentage national.

Les diagrammes qui suivent montrent, par exemple que, en CM2, 2% des élèves ont un score en orthographe inférieur à 4.1 et que 6% ont un score en orthographe compris entre 4.1 et 8.1 et donc 8% (2% + 6%) ont un score en orthographe inférieur à 8.1 .

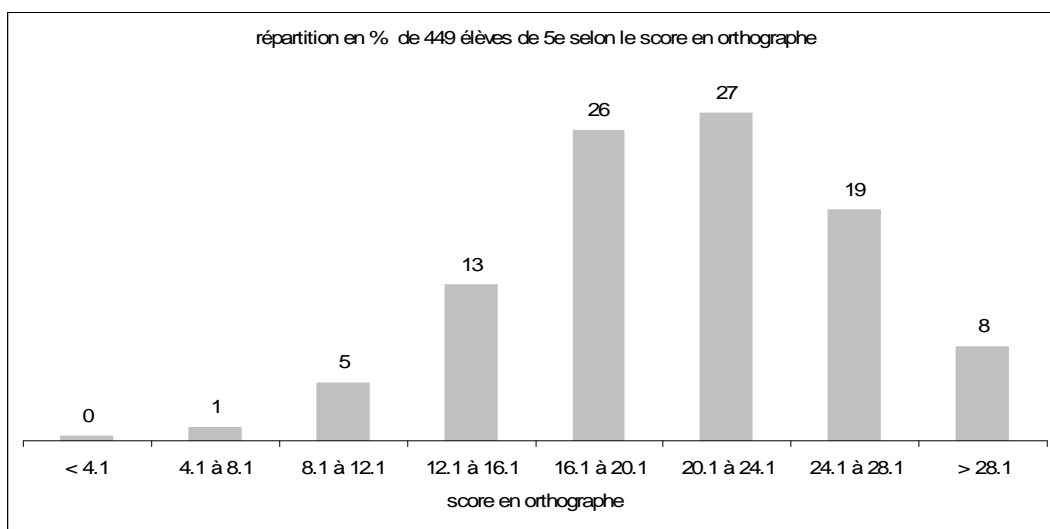
Graphique n°1 : Histogramme de répartition des élèves de CM2 en fonction du niveau d'orthographe



Graphique n°2 : Histogramme de répartition des élèves de 6<sup>e</sup> en fonction du niveau d'orthographe



Graphique n°3 : Histogramme de répartition des élèves de 5<sup>e</sup> en fonction du niveau d'orthographe



#### 4. Étalonnage du « roi gourmand »

Le texte « Le Roi Gourmand » a été étalonné en **Mots Correctement Lus par Minute (MCLM)**. Cela va permettre de repérer **les 15% des élèves les plus faibles pour l'identification des mots**.

Tableau n° 2 : **Score de repérage** des élèves en difficulté de lecture

|                | <b>En difficulté de lecture</b> |
|----------------|---------------------------------|
| CM2            | <b>MCLM &lt; 92</b>             |
| 6 <sup>e</sup> | <b>MCLM &lt; 97</b>             |
| 5 <sup>e</sup> | <b>MCLM &lt; 126</b>            |

Une étude<sup>6</sup> de A. Cunningham et K. Stanovitch montre qu'à la fin de la quatrième année d'apprentissage de la lecture les élèves faisant partie des 10% meilleurs lecteurs (identification des mots) lisent en 2 jours le nombre de mots que liront en une année les 10% les plus faibles en lecture (identification des mots).

#### **Répartition des élèves en fonction du niveau de lecture pour les classes de CM2 - 6<sup>e</sup> - 5<sup>e</sup>**

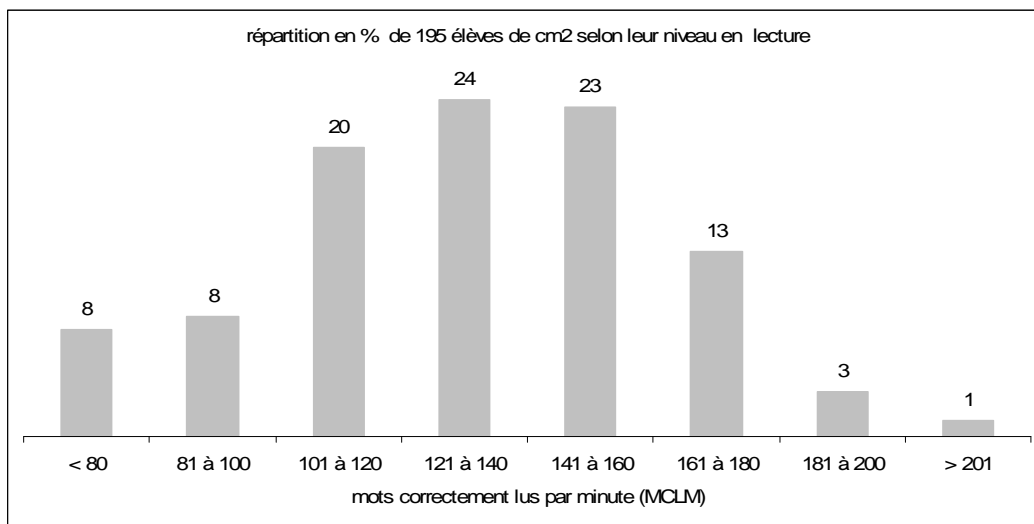
Pour chaque niveau (CM2-6<sup>e</sup>-5<sup>e</sup>) on a pondéré les individus pour ajuster la proportion d'élèves de REP au pourcentage national.

Les diagrammes qui suivent montrent par exemple que, en 6<sup>e</sup>, 4% des élèves lisent moins de 80 mots par minute et que 13% lisent entre 81 et 100 mots et donc 17% (4%+13% lisent moins de 100 mots par minute).

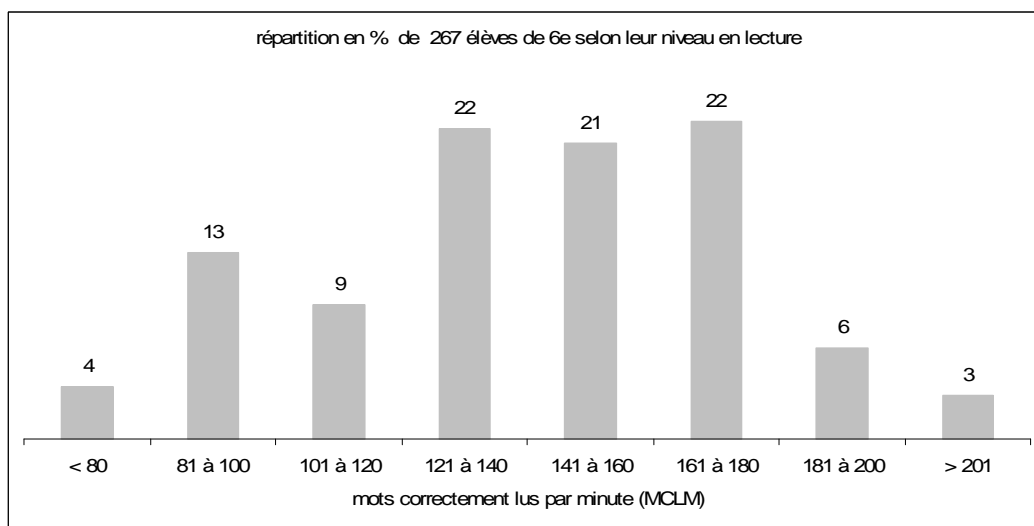
---

<sup>6</sup> Cunningham A., Stanovitch K. In Pricipal – What Principals Need to Know About Reading, volume 83, number 2, November/December 2003, page(s) 34-39.

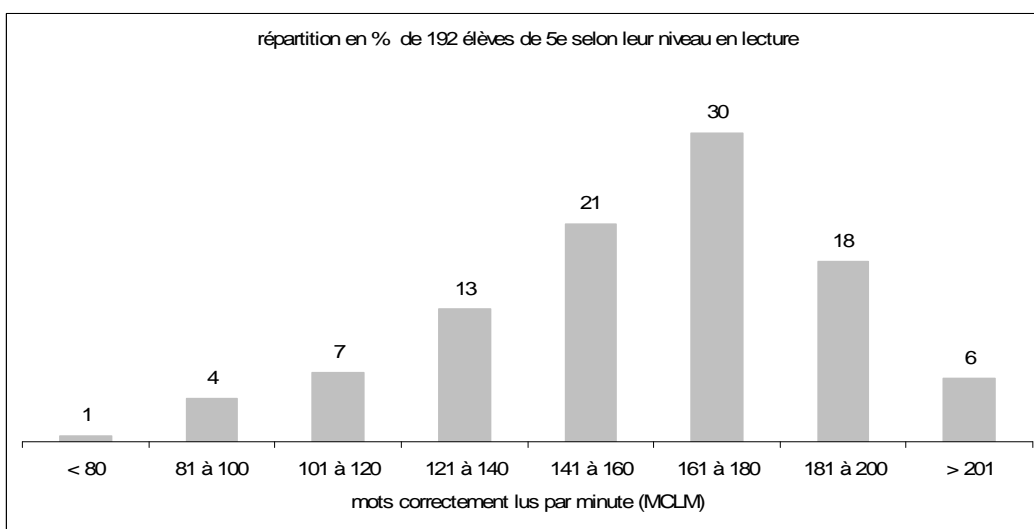
Graphique n°4 : Histogramme de répartition des élèves de CM2 en fonction du niveau de lecture



Graphique n°5 : Histogramme de répartition des élèves de 6<sup>e</sup> en fonction du niveau de lecture



Graphique n°6 : Histogramme de répartition des élèves de 5<sup>e</sup> en fonction du niveau de lecture



## 5. Protocole destiné aux enseignants à l'issue du ROC

Compte tenu de l'importance de la maîtrise du langage oral et écrit dans leur insertion sociale et professionnelle à venir, les élèves font régulièrement l'objet d'évaluations de leurs aptitudes langagières. Il est du rôle de l'enseignant de prévenir les parents des difficultés spécifiques rencontrées et de mettre en œuvre les adaptations pédagogiques nécessaires au sein de l'établissement scolaire.

Des activités pédagogiques de remédiation en lecture et en orthographe ainsi que des aménagements devraient être mis en place par l'équipe enseignante dans le cadre de « **programme personnalisé de réussite éducative** »<sup>7</sup>.

Les élèves en difficulté de lecture et/ou d'orthographe, s'ils ne sont pas déjà identifiés devront être orientés vers le médecin de l'Éducation nationale de l'établissement qui pourra organiser les modalités du diagnostic. Certains de ces élèves présentant des signes de trouble spécifique du langage écrit (dyslexie) pourront bénéficier d'un bilan complémentaire réalisé par des professionnels de la santé (neuropsychologues, orthophonistes, ...). Ceci pourra déboucher sur des prises en charge rééducatives, des aménagements et des adaptations pédagogiques qui sont nécessaires à ces élèves. Un « **programme personnalisé de scolarisation** »<sup>8</sup> pourra lui être proposé par l'équipe pluridisciplinaire de la commission départementale de l'autonomie si l'enfant est reconnu handicapé. Sinon l'élève pourra bénéficier d'un projet d'accueil individualisé (PAI)<sup>8</sup> élaboré avec le médecin de l'Éducation nationale. Celui-ci fera l'objet d'un document qui précisera les dispositifs de soutien mis en oeuvre pendant le temps scolaire et ceux proposés en dehors du temps scolaire, le cas échéant.

### **Un courrier à la famille pourrait prendre la forme suivante :**

*« J'ai observé attentivement les performances de votre enfant et notamment ses résultats aux épreuves du ROC, outil de repérage orthographique collectif. Voilà ce que j'ai constaté :*

-----  
-----  
*En conséquence, il me semble nécessaire de solliciter le médecin scolaire pour aller plus loin dans l'analyse de ses difficultés, afin que nous puissions ensemble vous proposer la meilleure stratégie d'aide pour accompagner votre enfant dans ses apprentissages scolaires et lui assurer ainsi les meilleures conditions de réussite.*

<sup>7</sup> Décret n° 2005-1014 et 2005-1013 du 24-8-2005, JO du 25-8-2005, BOEN n°31 du 01/09/05

<sup>8</sup> Décret n° 2005-1752 du 30-12-2005, JO du 31-12-2005

# ROC

Repérage Orthographique Collectif

## Livret de l'enseignant

**ROC janvier 2006**

## ÉPREUVES COLLECTIVES

Vous demandez à chaque élève de ne rien avoir sur le bureau et de ne garder en main qu'un stylo en état de marche ( pas de crayon à papier).

Demandez-leur de garder le livret fermé sur le bureau. Ils ne tourneront les pages que lorsque vous le leur demanderez.

**Vous veillerez à ce qu'ils ne copient pas l'un sur l'autre.**

Première épreuve : le jugement orthographique

"Ouvrez votre livret à la **page 1**"

Vous lisez avec les élèves la consigne et expliquez l'exemple "mézon":

*"La personne qui a tapé le texte a commis des erreurs d'orthographe.*

*Elle a besoin de ton aide car elle n'arrive pas à les trouver.*

*Peux-tu les souligner et les corriger juste en dessous."*

Exemple : La mézon est jolie  
*maison*

Vous les informez qu'ils ont **5 minutes** pour faire l'épreuve et vous déclenchez le chronomètre en donnant le départ.

Au bout des 5 minutes, vous leur demandez de tourner la page.

Deuxième épreuve : la dictée de texte

Vous dictez le texte suivant sans commentaire et sans les aider. Cela ne doit pas dépasser 8 minutes.

**" Je vais vous raconter l'histoire d'un gentil petit garçon qui s'appelle Jo. Il habite chez son oncle, un vieux monsieur qui vit dans un bourg. Cet enfant possède un don extraordinaire. En effet, grâce à ses yeux verts, il voit beaucoup plus loin et précisément que tout le monde ! Dans ses pupilles se trouvent des jumelles intégrées, microscopiques et invisibles..."**

Vous ne relisez pas le texte. A la fin de la dictée, les élèves referment leur livret sans apporter de correction.

## CORRECTION DES ÉPREUVES

Première épreuve : le jugement orthographique

Voici en gras les erreurs correctement corrigées (*pour faciliter la correction vous pouvez imprimer la dernière page du livret enseignant sur un transparent*) :

Un jeune gar**ç**on, passionné par la faune, se promen**ait** au zoo pour observer **des animaux** sauvages. Le plus imposant d'entre eux, l'élé**ph**ant, lui parut bien domestiqué derrière sa grille; les tigres et les lions ressembl**aient** plus à de gros chats curieu**x** qu'à de terribles prédateur**s**. **Tout à coup**, l'enfant resta ébahi devant le dernier animal non domestiqué du parc. **C'**était un magnifique pige**on** perché avec orgueil sur un caill**ou**. Lorsqu'il voulut le photographier**er**, effrayé, l'oiseau **s'envola** retrouver sa liberté.

Pour le mot "**tout à coup**" on acceptera "**tout-à-coup**" :

Comptabilisez : Score **1** : le nombre d'**erreurs trouvées** (maximum 14)

Score **2** : le nombre d'**erreurs correctement corrigées** (maximum 14)

Score **3** : le nombre d'**erreurs ajoutées** (mots justes corrigés)

Et calculez le score de **Jugement orthographique** égal à la somme des deux premiers moins le troisième (maximum 28).

$$J = 1 + 2 - 3$$

Deuxième épreuve : la dictée de texte

Comptabilisez seulement les mots des **2 listes** suivantes correctement orthographiés en 2 scores (un point par mot correct) :

**U** : le score d'usage (maximum 10)

**A** : le score d'accord (maximum 10)

Pour le score d'usage, ne tenir compte que des mots en gras correctement orthographiés, sans tenir compte de leurs accords.

Pour le score d'accord, ne tenir compte que des mots ou parties de mots signalés en gras ci-dessous sans se soucier de l'orthographe d'usage.

**ROC janvier 2006**



|    | USAGE                 |    | ACCORD                |
|----|-----------------------|----|-----------------------|
| 1  | <b>l'histoire</b>     | 1  | <b>vais</b>           |
| 2  | <b>gentil</b>         | 2  | racont <b>er</b>      |
| 3  | <b>habite</b>         | 3  | vi <b>t</b>           |
| 4  | <b>vieux</b>          | 4  | <b>cet</b>            |
| 5  | <b>monsieur</b>       | 5  | vert <b>s</b>         |
| 6  | <b>bourg</b>          | 6  | voit                  |
| 7  | <b>extraordinaire</b> | 7  | <b>ses</b> (pupilles) |
| 8  | <b>yeux</b>           | 8  | trouv <b>ent</b>      |
| 9  | <b>beaucoup</b>       | 9  | intégr <b>ées</b>     |
| 10 | <b>pupille</b>        | 10 | invisib <b>les</b>    |

Je **vais** vous racon**ter l'histoire** d'un **gentil** petit garçon qui s'appelle Jo. Il **habite** chez son oncle, un **vieux monsieur** qui **vit** dans un **bourg**. **Cet** enfant possède un don **extraordinaire**. En effet, grâce à ses **yeux** vert**s**, il voit **beaucoup** plus loin et précisément que tout le monde ! Dans **ses pupilles** se trouv**ent** des jumelles intégr**ées**, microscopiques et invisib**les**

#### Score ROC :

Le score orthographique du ROC est la somme des scores d'usage, d'accord et du tiers du jugement orthographique.

$$S_{ROC} = J/3 + U + A$$

**Reportez vous ensuite aux scores de repérage pour situer vos élèves et faire lire le texte suivant « Le Roi Gourmand » aux élèves ayant un score ROC faible.**

## ÉPREUVE INDIVIDUELLE

Lecture d'un texte porteur de sens : « Le roi gourmand »

Dites à l'élève qu'il va devoir lire un texte le plus rapidement possible en faisant le moins d'erreurs possible. Et cela jusqu'à ce qu'on lui dise STOP (au bout de 1 minute)

Présentez-lui le texte à lire « le roi gourmand » et suivez la lecture sur la feuille avec les nombres qui se trouve dans le livret élève. Invitez-le à commencer la lecture et démarrez le chronomètre au premier mot lu.

Vous barrez les mots mal lus ou sautés (isolément) sur la feuille de recueil : ils seront comptabilisés en nombre d'erreurs.

Si l'élève hésite ou se reprend pour finir par lire le mot correctement, on ne compte pas d'erreur : en effet il sera pénalisé sur la longueur du texte lu.

## CORRECTION

Notez :

- le score : le nombre de mots lus en 1 minute en vous aidant des nombres situés en bout de ligne (qui correspondent à la longueur de texte parcouru). Si une ligne du texte est sautée, les mots n'ont pas été parcourus par le regard et seront donc à déduire du score total.
- le nombre d'erreurs

Calculez ensuite le nombre de **mots correctement lus par minute** :

**MCLM = nombre de mots lus en 1 minute – nombre d'erreurs**

Et reportez-vous aux étalonnages pour situer l'élève dans son niveau de classe.

Le roi est gourmand ; ce qu'il aime le plus au monde, ce sont les figues. Il les aime tant qu'il promet la main de sa fille à qui lui apportera les meilleures figues du royaume. La nouvelle se répand, et parvient aux oreilles d'un brave paysan, qui, justement, cultive des figues avec l'aide de ses trois fils. Le brave paysan se décide :

- Tente ta chance, dit-il à son fils aîné.

Le garçon approuve, prépare le panier de fruits et prend la route du château. En chemin, il rencontre une vieille femme... Celle-ci lui demande :

- Que portes-tu dans ton panier, jeune homme ?

Le garçon pense que la vieille est trop curieuse et se mêle de ce qui ne la regarde pas :

- J'ai des crottes dans mon panier, répond-il grossièrement.

- Ah ... Bien. Bonne chance, jeune homme.

Le garçon arrive au château, annonce qu'il vient pour le concours. On l'introduit aussitôt dans la salle du trône.

- Approche, dit le roi. Fais-moi voir ce que tu apportes.

La figure gourmande, il ouvre lui-même le panier. Là, il sursaute de surprise et de colère :

- Des crottes ! crie-t-il. Qu'on chasse ce maraud à grands coups de bâton !

Les soldats obéissent. Couvert de meurtrissures, le garçon retourne chez lui, tout penaud. Racontant sa mésaventure, il se garde bien de parler de la vieille femme.

- Je n'y comprends rien, dit son père le paysan.

Alors, il décide que son deuxième fils ira à son tour au château, avec un nouveau panier.

- Choisis bien les fruits, lui conseille-t-il.

Le deuxième fils s'en va. Lui aussi rencontre la vieille femme, qui lui demande ce qu'il transporte dans son panier. Lui aussi répond avec méchanceté qu'il transporte des crottes...

- Bonne chance, jeune homme.

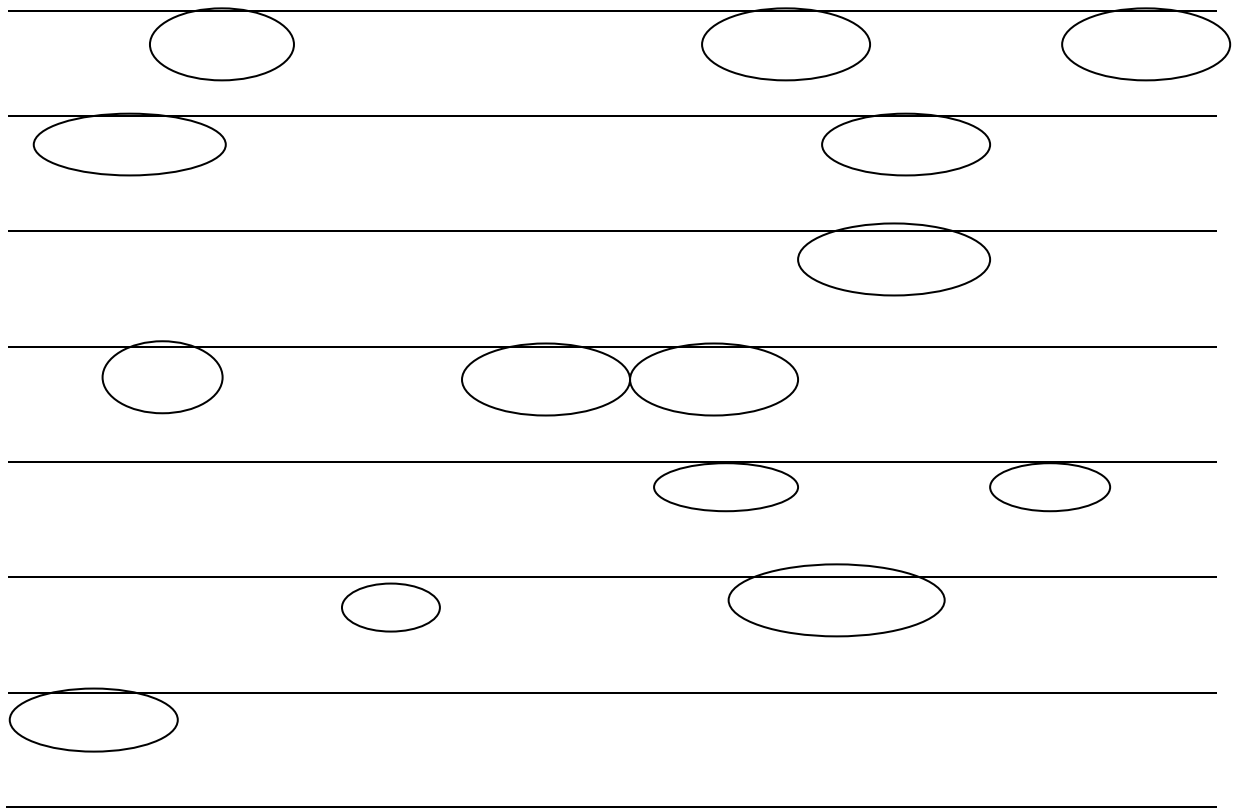
Il arrive donc au deuxième fils ce qui est arrivé au premier : ses figues sont transformées en crottes. Le roi ouvre le panier, se fâche... Il est, comme son frère, battu et chassé sans ménagement. À la maison, le père lève les bras au ciel en apprenant la nouvelle. Mais il est têtu :

- Tu vas tenter ta chance, dit-il à son troisième fils.

Celui-ci aussitôt est d'accord. Le voilà donc, son panier au bras, sur la route du château, où il rencontre, on s'en doute, la vieille femme que ses frères ont déjà croisée.

- Que portes-tu dans ton panier, jeune homme ?

- Je porte des figues au roi, madame, de belles figues, je crois. Voulez-vous en goûter une ?



garçon

promenait

observer

des animaux

éléphant

ressemblaient

curieux

prédateurs Tout à coup

C'était

pigeon

caillou

photographier

s'envola

**ROC janvier 2006**

NOM :

Classe :

Prénom :

# ROC

Repérage Orthographique Collectif

## Livret de l'élève

**ROC janvier 2006**

## JUGEMENT ORTHOGRAPHIQUE

La personne qui a tapé le texte a commis **des erreurs d'orthographe**.

Elle a besoin de ton aide car elle n'arrive pas à les trouver.

Peux-tu **les souligner et les corriger juste en dessous**.

Exemple:

---

La mézon est jolie

*maison*

---

---

Un jeune garçon, passionné par la faune, se promené au zoo pour observait

---

désanimaux sauvages. Le plus imposant d'entre eux, l'éléfant, lui parut bien

---

domestiqué derrière sa grille; les tigres et les lions ressemblai plus à de gros

---

chats curieu qu'à de terribles prédateur. Toutacoup, l'enfant resta ébahi devant

---

le dernier animal non domestiqué du parc. S'était un magnifique pigeon perché

---

avec orgueil sur un cayou. Lorsqu'il voulut le photographié, effrayé, l'oiseau

---

sens vola retrouver sa liberté.

---

Score **1** (nombre d'erreurs trouvées) :        /14

Score **2** (nombre d'erreurs correctement corrigées) :        /14

Score **3** (nombre d'erreurs ajoutées) :

**J** score de jugement orthographique : Score 1 + Score 2 - Score 3 :        /28

**ROC janvier 2006**





## 1 minute

|  |     |
|--|-----|
| Le roi est gourmand ; ce qu'il aime le plus au monde, ce sont les figes. Il les aime     | 18  |
| tant qu'il promet la main de sa fille à qui lui apportera les meilleures figes du        | 34  |
| royaume. La nouvelle se répand, et parvient aux oreilles d'un brave paysan, qui,         | 47  |
| justement, cultive des figes avec l'aide de ses trois fils. Le brave paysan se décide    | 62  |
| : - Tente ta chance, dit-il à son fils aîné. Le garçon approuve, prépare le panier de    | 77  |
| fruits et prend la route du château. En chemin, il rencontre une vieille femme...        | 91  |
| Celle-ci lui demande : - Que portes-tu dans ton panier, jeune homme ? Le garçon          | 103 |
| pense que la vieille est trop curieuse et se mêle de ce qui ne la regarde pas : - J'ai   | 121 |
| des crottes dans mon panier, répond-il grossièrement. - Ah ... Bien. Bonne chance,       | 132 |
| jeune homme. Le garçon arrive au château, annonce qu'il vient pour le concours.          | 145 |
| On l'introduit aussitôt dans la salle du trône. - Approche, dit le roi. Fais-moi voir ce | 160 |
| que tu apportes. La figure gourmande, il ouvre lui-même le panier. Là, il sursaute       | 174 |
| de surprise et de colère : - Des crottes ! crie-t-il. Qu'on chasse ce maraud à grands    | 188 |
| coups de bâton ! Les soldats obéissent. Couvert de meurtrissures, le garçon              | 199 |
| retourne chez lui, tout penaud. Racontant sa mésaventure, il se garde bien de parler     | 213 |
| de la vieille femme. - Je n'y comprends rien, dit son père le paysan. Alors, il décide   | 229 |
| que son deuxième fils ira à son tour au château, avec un nouveau panier. - Choisis       | 244 |
| bien les fruits, lui conseille-t-il. Le deuxième fils s'en va. Lui aussi rencontre la    | 258 |
| vieille femme, qui lui demande ce qu'il transporte dans son panier. Lui aussi            | 272 |
| répond avec méchanceté qu'il transporte des crottes... - Bonne chance, jeune             | 283 |
| homme. Il arrive donc au deuxième fils ce qui est arrivé au premier : ses figes          | 297 |
| sont transformées en crottes. Le roi ouvre le panier, se fâche... Il est, comme son      | 312 |
| frère, battu et chassé sans ménagement. À la maison, le père lève les bras au ciel en    | 328 |
| apprenant la nouvelle. Mais il est têtu : - Tu vas tenter ta chance, dit-il à son        | 343 |
| troisième fils. Celui-ci aussitôt est d'accord. Le voilà donc, son panier au bras, sur   | 357 |
| la route du château, où il rencontre, on s'en doute, la vieille femme que ses frères     | 373 |
| ont déjà croisée. - Que portes-tu dans ton panier, jeune homme ? - Je porte des          | 386 |
| figes au roi, madame, de belles figes, je crois. Voulez-vous en goûter une ?             | 399 |

Score :

Nombre d'erreurs :

MCLM :

**ROC janvier 2006**



## ANNEXE

### Étalonnage du « roi gourmand » par niveau

| niveau     |     | CM2  | 6 <sup>e</sup>                             | 5 <sup>e</sup>                             |
|------------|-----|--|--|--|
|            |     | nb mots<br>correctement<br>lus en 1<br>min | nb mots<br>correctement<br>lus en 1<br>min | nb mots<br>correctement<br>lus en 1<br>min |
| Moyenne    |     | <b>131</b>                                 | <b>141</b>                                 | <b>167</b>                                 |
| Ecart-type |     | 33   | 36   | 27.5                                       |
| Centiles   | 90° | 171  | 181  | 197  |
|            | 80° | 157  | 171  | 189  |
|            | 70° | 148  | 162  | 181  |
|            | 60° | 141  | 154  | 175  |
|            | 50° | 131  | 142  | 168  |
|            | 40° | 125  | 133  | 163  |
|            | 30° | 116  | 124  | 155  |
|            | 25° | 111  | 118  | 152  |
|            | 20° | 107  | 108  | 147  |
|            | 15° | 98   | 99   | 140  |
|            | 10° | 86   | 92   | 132  |
|            | 5°  | 71   | 82   | 122  |